

Dvorac Horvacka u Hrvatskom Zagorju

Diana Samaržija

Nepravilan ranobarokni dvorac zatvorenog tipa, sa četiri krila arkadno otvorena na dvorišnu stranu, koji još oblikovno slijedi tip renesansne palače, a tipološki se veže uz obližnji dvorac Miljanu. Do danas je sačuvano samo bočno, odnosno istočno krilo tlocrtnog oblika izduženog pravokutnika na dva arkadno otvorena kata na unutarnju dvorišnu stranu. U donjem katu su zidani stupovi a u gornjem klesani.

Još je Szabo zatekao sva četiri krila, otvorena arkadnim hodnicima na četiri strane. Szabo navodi kao graditelje Erdödyje¹ čiji se grb nalazio iznad vrata s godinom 1611. S tim se ne bih složila jer se dvorac Horvacka spominje u spisima obitelji Ratkay već godine 1579,² a u njihovu je vlasništvu od 1793. kada dolazi u vlasništvo komore; ona ga 1818. prodaje Thugutu, a on 1848. Ottenfelsu u čijem vlasništvu ostaje do pred rat.

U toku arhivskog istraživanja pronađena je knjiga komore s detaljnim popisom imanja 1818. prije prodaje,³ a uz to je priložen i nacrt dvorca od Bartola Felbingera: tlocrt prizemlja, prvog i drugog kata, te premjer u orgijama, stopama i palcima.

Uspoređujući novopronađeni nacrt i već poznati Szabov iz 1911. pronalazim razlike: Szabov ima arkadno otvorenje na istočnoj bočnoj dvorišnoj fasadi i nema ugaone amblemske kule, a u samom opisu navodi: »Dvorište opet otvoreno galerijom na sve četiri strane.«⁴ Istraživanjem sadašnjeg stanja podrumске prostorije s bačvastim svodom, sa susvodnicama iznad otvora čiji se vrhovi ne dodiruju, ustanovljeno je da po mjerama, smještaju otvora i stepenica, odgovara podrumu u istočnom krilu Felbingerova nacrtu; da je u istom krilu smješten i bunar kružnog oblika promjera oko dva metra, što također odgovara mjerama u Felbingerovu nacrtu, te prostorija koja se nalazi južno od bunara i zazidani otvor u južnom zidu koji je vjerojatno vodio u kulu. Prema tome današnje krilo odgovara istočnom krilu Felbingerova nacrtu, koje nema arkadnog hodnika osim jednog ugaonog južnog traveja što se proteže kroz oba kata. Ali na Szabovu su nacrtu ubilježene arkade na tom krilu, a na zapadnom ih nije ni bilo u prizemlju, nego samo na prvom katu. (Szabov nacrt prizemlja)

Zbog toga pretpostavljam da su arkade nastale nakon 1818. godine, odnosno nakon Felbingerova nacrtu, a prije Szabova. To potkrepljuje i južna ugaona situacija, tj. prvi južni travej koji, kako ga je nacrtao Felbinger, ima križni svod u oba kata kakav je i danas, dok je kroz cijeli arkadno otvoreni hodnik baldahinski svod. Tip toskanskog stupa upotrebljava se od renesanse do klasicizma, ali mislim da analogije takvu stupu ne treba tražiti u klasicizmu, jer je graditelj imao uzore na druga tri krila.

1

Gjuro Szabo: Izvještaj zemaljskog povjerenstva 1911, str. 225—226. VHAD Nova serija 1912. Zagreb.

Gjuro Szabo: Kroz Hrvatsko Zagorje, str. 40, Zagreb 1939.

Dvorac spominju još Anđe'a Horvat u Likovnoj enciklopediji, sv. 2, str. 569, i Belošević: Županija Varaždinska i slobodni kraljevski grad Varaždin, str. 35—36, Zagreb 1926. Vlastita naklada.

2

Acta locis credibilis II br. 1376, godina 1579. Procjena velikotaborskih posjeda obitelji Ratkay. Kaptolski arhiv, Zagreb.

Godina 1579. . . . praesentibus in dicta curia Horvatzka praescripta universa . . . (Parnica zbog otkupa založenih imanja) — Arhiv obitelji Ratkay, kutija I, fasc. 18. Državni arhiv Zagreb.

1585. . . . Item curia Nobilitaris Horvatzka vocata simul cum piscina, et mo'endinis subter eandem curiam per ipsum dominum de Rathka noviter erectis, hortique vineis, terris arabilium et faenilibus ad eandem curiam Horvatzka . . . Oporuka Petra Ratkaja iz 1585, Arhiv obitelji Ratkaj, kutija I, fasc. 10. Državni arhiv Zagreb. Na podatak ukazao Vladimir Marković u studiji: »Arhitektonski razvitak dvorca Miljana«, Radovi odsjeka za povijest umjetnosti br 6, Zagreb 1969.

1596. . . . Datum in curia Horvatzka feria secunda proxima post dominicam sanctae . . . Arhiv obitelji Ratkaj, kutija I. Državni arhiv Zagreb.

1629. . . . decima octava mensis augusti in anno domini mil'esimo sexcentesimo vigesimo quinto in castello Horvatzka . . . Fassio Rattkay Sigismundus pro Nicolao Tompa Locus credibilis N 23 str. 735.

1692. . . . quod in anno domino millesimo sexcentesimo nonagesimo secundo Die decima septima mensis July in castello Horvatzka . . .

Isprava o posudbi novca. Arhiv obitelji Ratkaj, kutija IV. 1665. . . . in possessione Horvatzka seu Dollye pertinentis castru Nagy-Tabor.

Acta locus credibilis protokol 27 str. 232. Dvorac se spominje u tom vremenskom razmaku i u drugim spisima obitelji Ratkay, od 1579. do 1625. kao curia a od 1625. kao castellum.

Koristim se ovom prilikom da se zahvalim Ivanu Filipoviću za pomoć pri radu u arhivu.

3

Verschreibung der Nagy-taborer camera Gutte Horvatzka et Stupinczica 1818. g. 85. reg. br. olovkom, Državni arhiv Zagreb.

4

VHAD, nova serija 1912. g., str. 226.



Dvorac Horvacka sačuvano istočno krilo,
fotografija: Vladimir Marković

Horvacka Castle, preserved eastern wing,
photo by Vladimir Marković

Dvorac Horvacka stup gornjeg kata, fotografija:
Vladimir Marković
Horvacka Castle, pillar on the upper storey,
photo by Vladimir Marković

Dvorac Horvacka južni travej hodnika sa križnim
svodom, fotografija: Vladimir Marković
Horvacka Castle, southern bay of the
corridor with cross-vault, photo by Vladimir
Marković





Dvorac Horvacka južni ugao križni svod u obje etaže, fotografija: Vladimir Marković.

Horvacka Castle, southern corner of cross vault on both storeys, photo by Vladimir Marković

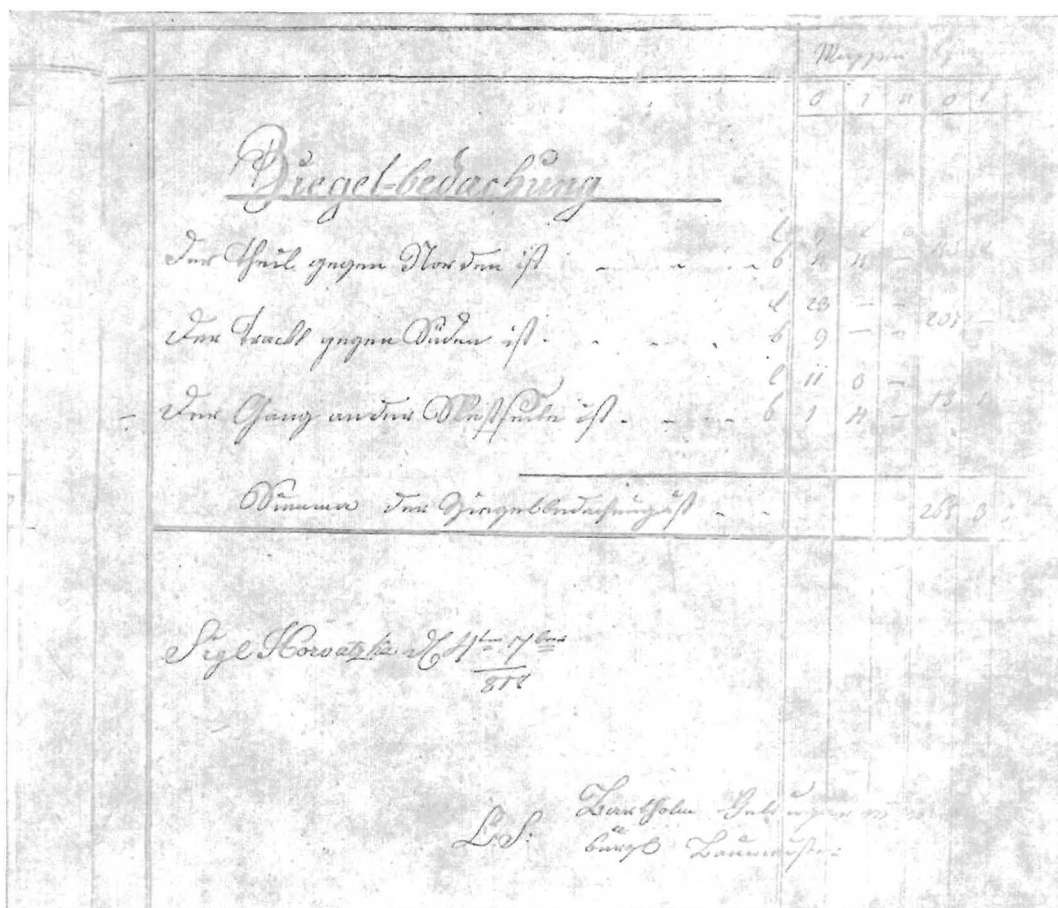
Danas je nemoguće ustanoviti jesu li krila građena istodobno ili postepeno, a ako postepeno, kojim redom. Pretpostavljam da nisu građena istodobno, jer se Horvacka u ranijim spisima spominje kao kurija, a tek 1629. kao castellum.

Kako su u gornjem katu nastale velike pregradnje, pomaknuti pregradni zidovi, pa je promijenjen i raspored prostorija, probijeni novi prozori, prigradeno stubište, smatram da je iz epohe ranog baroka ostao podrum, prizemni kat i vanjski zidni plašt.

Premjer dvorca Horvacke priložen nacrtu Bartola Felbingera

		Massen			Körpermass		
		0	I	II	0	I	II
Erdausgrabung bei dem Schlosse	l	18	5	—			
Die Hauptmauer gegen Norden bei der Einfahrt	b	—	3	—	7	5	1
	h	—	5	—			
	l	10	5	6			
Die Hauptmauer gegen den Hof ist	b	—	3	—	4	3	—
	h	—	5	—			
	l	6	—	—			
Die 2—6 Mauer bei der Einfahrt sind zusammen	b	—	3	—	2	—	—
	h	—	4	—			
	l	4	1	8			
Die Mauer A bei der Küche ist	b	—	2	—	—	2	10
	h	—	4	—			
	l	2	1	6			
Die zwei Schubpfeiler sind zusammen	b	1	1	—	2	3	9
	h	1	—	—			
Die 2 Hauptmauer sammt denen 1 Thurm sind zusammen gegen Osten	l	45	2	6			
	b	—	3	—	2	4	3
	h	1	—	—			
Die 5 Scheidmauern in eben den Tract sind zusammen	l	15	—	—			
	b	—	2	—	3	2	—
	h	—	4	—			
	l	10	—	—			
Der Keller ist	b	3	5	—	57	3	—
	h	1	3	—			
	l	1	1	0			
Der Brunn ist	b	1	1	0	21	4	8
	h	16	0	0			
	l	18	3	—			
Die äusserliche Hauptmauer gegen Westen ist	b	—	3	—	7	4	3
	h	0	5	—			
	l	11	—	—			
Die Hauptmauer gegen den Hof ist	b	—	3	—	4	3	6
	h	—	5	—			
	l	1	3	—			
Die Stiegenspindel ist	b	—	2	—	0	1	6
	h	—	3	—			
	l						
	b						
	h						

Furtrag



Posljednja strana premjera dvorca Horvacka sa potpisom B. Felbingera
Državni arhiv Zagreb, Verschreibung der Nagy-Taborer cameral Gutte Horvatzka et Stupinczica (reg. broj 85 olovkom privremena sig.)

Last page of measurements list of Horvacka Castle with B. Felbingers signature, Državni arhiv Zagreb, Varschreibung der Nagy-Taborer cameral Gutte Horvatzka et Stupinczica (Reg. No. 85 olovkom privremena sig.).

Übertrag	Massen			Körpermass		
	0	I	II	0	I	II
Die äusserliche Hauptmauer gegen Süden ist verglichen	l 23	1	—	7	4	6
	b —	3	6	—	—	—
	h —	4	0	—	—	—
	l 5	3	—	—	—	—
	b —	2	—	5	6	—
Die 2 Scheidmauern in der Kapelle sind zusammen	h —	3	—	—	—	—
Die innerliche Hauptmauer gegen Süden ist	l 22	—	—	7	2	—
Die »1—6« dicken Scheidwände sind	b —	3	—	—	—	—
	h —	4	—	—	—	—
	l 15	5	—	—	—	—
	b —	2	—	2	3	10
	h —	3	—	—	—	—
Die 2 Mauern in der Kapelle sind zusammen	l 10	2	—	—	—	—
Die 4 Pfeiler in der Kapelle sind zusammen	b —	3	—	3	2	8
	h —	4	—	—	—	—
	l 2	4	6	—	—	—
	b —	3	—	—	—	—
	h —	4	—	—	—	—
Die Mauer in dem Gang gegen der Kapelle sind zusammen	l 15	—	—	3	2	—
	b —	2	—	—	—	—
	h —	4	—	—	—	—
	l 2	5	2	—	—	—
Die 8 Pfeiler in dem Gang gegen Westen sind	b —	2	—	—	2	10
	h —	3	—	—	—	—
	l —	3	—	—	—	—
Die 2 Stiegenmauer in dem Hof sind	b —	2	—	—	4	8
	h —	4	—	—	—	—
	l 10	3	—	—	—	—
Der Kanal von dem Sch'osshof ist	b —	3	—	3	0	9
	h —	3	—	—	—	—
Summa der Erdausgrabung von Schloss Horvatzka	—	—	—	163	3	4

FUNDAMENT MAUERWERK

Dieser ist gleich der Erdausgrabung mit Abschlag des Kellers gegen Osten in dem Brunn	l —	—	—	84	3	4
Die Kellermauer sind zusammen	b 24	1	6	—	—	—
	h —	3	—	8	—	6
	l —	4	—	—	—	—
Summa	—	—	—	92	3	10

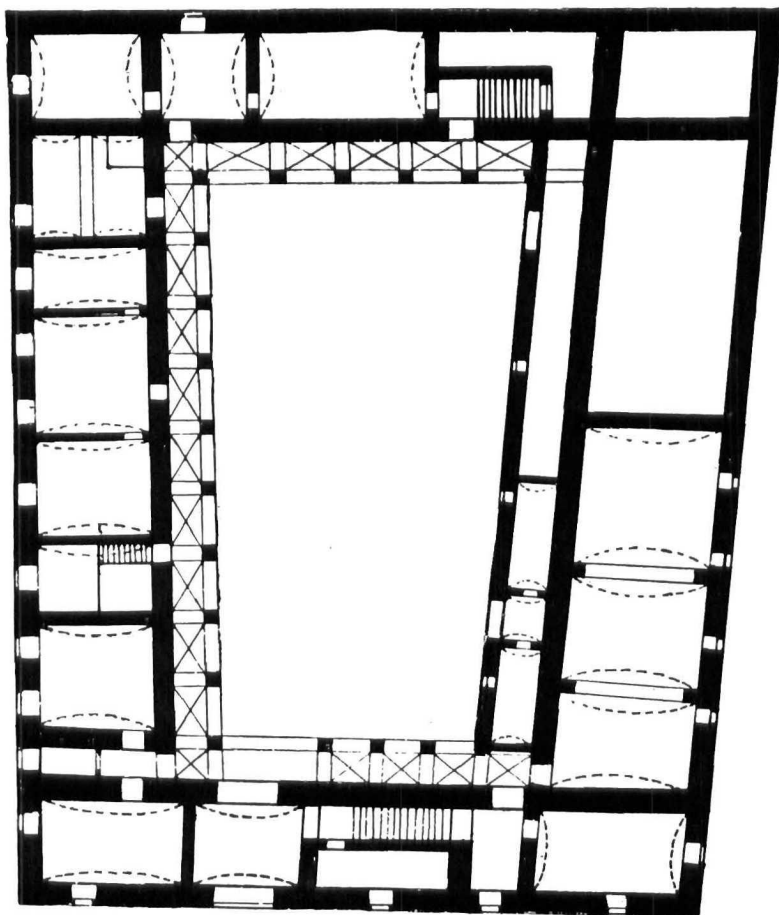
Brunnen Mauerwerk	l 16	—	—	—	—	—
	b 3	—	—	12	—	—
	h —	1	6	—	—	—

MAUERWERK ÄUSSER DEM GRUND

Die Hauptmauer gegen Norden bei der Einfahrt	l 18	5	0	—	—	—
	b —	3	—	16	2	10
	h 1	4	6	—	—	—
	l 10	—	6	—	—	—
Die Hauptmauer gegen den Hof	b —	3	—	8	4	11
	h 1	4	6	—	—	—
Furtrag	—	—	—	25	1	9

Übertrag	Massen			Körpermass		
	0	I	II	0	I	II

	l —	—	—	25	1	9
Die »2—6« dicken Mauer bei der Einfahrt sind zusammen	b 3	—	—	—	—	—
	h 1	4	6	4	2	3
	l 4	1	8	—	—	—
Die Mauer bei der Küche ist	b —	2	—	2	—	10
	h 1	3	—	—	—	—
	l 2	1	6	—	—	—
Die 2 Schubpfeiler sind zusammen verglichen	b 1	—	—	6	4	6
	h 3	—	—	—	—	—
	l 45	2	6	—	—	—
Die 2 Hauptmauern sammt denen 1 Thurm gegen Osten	b —	2	9	42	2	8
	h 1	4	6	—	—	—
	l 15	—	—	—	—	—
Die 5 Scheidmauern in eben diesem Tract sind zusammen verglichen	b —	2	—	7	3	—
	h 1	3	—	—	—	—
	l 18	1	—	—	—	—
Die äusserliche Hauptmauer gegen Westen ist	b —	3	—	9	2	—
	h 1	4	6	—	—	—
	l 11	—	—	—	—	—
Die innerliche Hauptmauer ist	b —	2	6	7	1	6
	h 1	3	6	—	—	—
	l 1	3	6	—	—	—
Die Stiegenpindl ist	b —	2	—	—	5	3
	h 1	4	6	—	—	—
	l 5	3	—	—	—	—
Die 2 Scheidmauern in der Kapelle sind	b —	2	—	3	1	3
	h 1	4	6	—	—	—
	l 23	—	6	—	—	—
Die äusserliche Hauptmauer gegen Süden ist verglichen	b —	2	9	13	4	0
	h 1	1	—	—	—	—
	l 22	—	—	—	—	—
Die innerliche Hauptmauer gegen Süden ist verglichen	b —	2	—	11	2	8
	h 1	2	—	—	—	—
	l 15	—	—	—	—	—
Die 1 1/2 dicken Scheidwände sind zusammen verglichen	b —	1	6	6	3	4
	h 1	4	6	—	—	—
	l 10	2	—	—	—	—
Die 2 Mauern in der Keller sind zusammen	b —	3	—	9	—	3
	h 1	4	6	—	—	—
	l 2	4	6	—	—	—
Die 2 Pfeiler in der Keller sind zusammen	b —	3	—	2	1	9
	h 1	4	—	—	—	—
	l 15	—	—	—	—	—
Die Mauer unter dem Gang ist	b —	1	5	6	1	6
	h 1	4	—	—	—	—
	l 3	3	—	—	—	—
Die 2 Stiegen Mauern in den Hof sind zusammen	b —	1	6	1	2	9
	h 1	4	—	—	—	—
	l 3	—	—	—	—	—
Der Feuer- und Backofen und Ofen im Gesindzimmer ist zusammen	b —	4	—	1	—	—
	h —	3	—	—	—	—
Furtrag	—	—	—	164	3	10



0 1 2 3 4 5 10 15 m.

Gjuro Szabo: Tlocrt Horvacke. »Izvještaj zemaljskog povjerenstva 1911. g. VHAD Nova serija 1912. g. str. 226

Gjuro Szabo: Groundplan of Horvacka Castle. »Izvještaj zemaljskog povjerenstva 1911. god. VHAH Nova serija 1912 g. str. 226

Übertrag	Massen			Körpermass		
	0	I	II	0	I	II
	l	1	2	6		
	b		3		1	—
	h		3			4

Summa des Steinmauerwerks zu ebener Erde 165 4 14

MAUERWERK IN ERSTEN STOCK

Die Hauptmauer gegen Norden äusserlich ist	l	18	5	—		
	b	—	2	9	17	1 7
	h	2	—	—		
	l	10	3	6		
Die Hauptmauer gegen Norden innerlich ist	b	—	2	9	6	4 1
	h	2	—	—		
Die 3 Scheidmauern sind zusammen	l	6	—	—		
	b	—	1	6	3	— —
	h	2	—	—		
Die 2 Kammernmauern sind zusammen	l	2	—	—		
	b	—	—	6	—	2 —
	h	2	—	—		
Die 2 Hauptmauern gegen Osten sind zusammen	l	45	2	6	32	4 9
	b	—	2	6		
	h	2	—	—		
	l	5	5	—		
Die »2—9« d'icken Mauern sind zusammen	b	—	1	2	3	2 5
	h	2	—	—		
Die Mauern bei dem Tafelzimmer sammt Pfeiler bist	l	3	4	6		
	b	—	2	6	3	0 9
	h	2	—	—		
	l	7	1	—		
Die 1 dicker Mauer in diesen Tract sind	b	—	1	—	2	2 4
	h	2	—	—		
Die äusserliche Hauptmauer gegen Westen ist	l	18	3	—		
	b	—	2	6	15	2 8
	h	2	—	—		
	l	11	—	—		
Die innerliche Hauptmauer gegen Westen ist	b	—	2	6	9	1 —
	h	2	—	—		
Die Stiegenspindl ist	l	1	3	—		
	b	—	2	—	1	— —
	h	2	—	—		
	l	5	3	—		
Die 2 Mauern in der Kapelle sind zusammen	b	—	1	6	2	4 6
	h	2	—	—		
	l	2	3	6		
Die Barbeth Mauer auf dem Chor ist	b	—	—	—	—	1 3
	h	—	—	—		
	l	23	1	—		
Die äusserliche Hauptmauer gegen Süden ist	b	—	2	6	19	1 10
	h	2	—	—		
Furtrag					126	3 3

Übertrag	Massen			Körpermass		
	0	I	II	0	I	II
	l	22	—	—	126	3 3
Die innerliche Hauptmauer sind	b	—	2	6	18	2 —
	h	2	—	—		
	l	15	5	—		
Die 1 1/2 dicken Mauern sind zusammen	b	—	1	6	7	5 6
	h	2	—	—		
	l	17	2	6		
Die 1/2 Mauern sind zusammen	b	—	1	—	—	3 1
	h	1	3	—		
	l	5	—	—		
Von den Ofenfüssen ist in jeder lang 1/3 zusammen	b	—	3	—	—	3 1
	h	—	1	3		
	l	26	—	—		
Die Barbethmauer auf dem Gang ist zusammen	b	—	1	—	2	1 —
	h	—	3	—		
Summa des Mauerwerks in ersten Stock					156	3 5

MAUERWERK IN ZWEITEN STOCK

Die Hauptmauern gegen Norden sind zusammen	l	29	5	—		
	b	—	2	—	18	1 4
	h	1	5	—		
	l	45	1	—		
Die Hauptmauern gegen Süden sind zusammen	b	—	2	3	31	0 6
	h	1	5	—		
	l	29	3	—		
Die Hauptmauern gegen Westen sind zusammen	b	—	2	—	18	— 2
	h	1	5	—		
	l	5	2	—		
Die 1/2 dicken Mauern sind zusammen	b	—	1	—	1	3 7
	h	1	5	—		
	l	5	4	—		
Die 1 1/2 Mauern sind zusammen	b	—	1	6	2	2 10
	h	1	5	—		
	l	1	3	—		
Die Barbethmauer bei dem Gang ist	b	—	7	—	—	5 9
	h	—	3	—		
	l	2	—	—		
Die 1/2 dicken Mauer sind	b	—	—	6	—	1 6
	h	1	3	—		

Summa des Mauerwerks im zweiten Stock 71 3 8

GEWÖLBMAUERWERK

Die Einfahrt ist mit Mauerwerk verglichen	l	2	—	—		
	b	3	4	0	0	4 —
	h	—	—	9		
	l	4	1	6		
Das Kuchengewölb ist	b	3	4	—	1	5 9
	h	—	—	9		
Furtrag					2	3 9

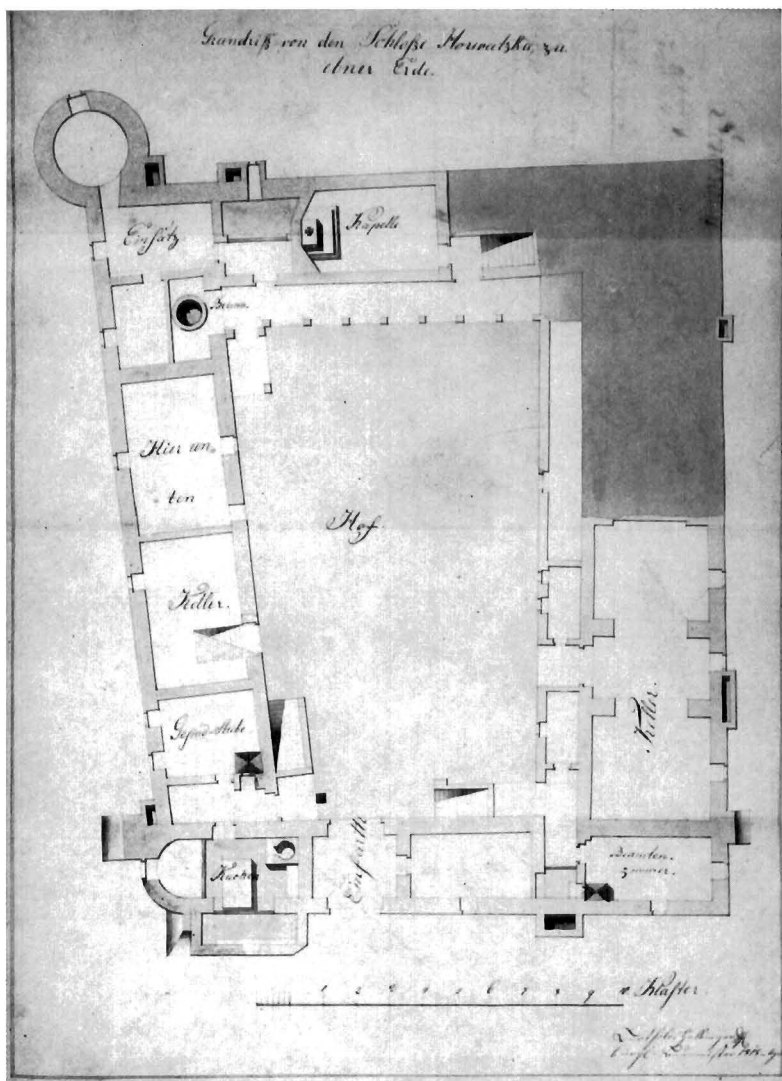
Übertrag	Massen			Körpermass		
	0	I	II	0	I	II
	—	—	—	2	3	9

Das Gewölb bei der Zubaung an der Küche ist	l	3	3	—		
	b	1	—	0	—	2 1
	d	—	—	9		
Der Vorgang bei der Küche ist verglichen	l	2	5	9		
	b	1	5	—	—	4 —
	d	—	—	9		
	l	9	9	6		
Das Kellergewölb gegen Osten ist	b	3	5	—	4	2 1
	d	—	—	9		
	l	2	3	0		
Das Gewölb ober den Brunn ist	b	1	3	—	—	2 9
	d	—	—	9		
	l	2	0	—		
Das Gewölb in den Eck ist	b	4	1	6	1	— 5
	d	—	—	9		
	l	2	1	—		
Der Thurm ist	b	2	1	—	—	3 3
	d	—	—	9		
	l	2	1	—		
Die geweste Küche nächst der Kapelle ist	b	3	—	—	—	5 —
	d	—	—	9		
	l	3	—	—		
Der Stiegenhals ist	b	1	4	—	—	3 9
	d	—	—	9		
	l	9	1	—		
Das Ges'ndzimmer ist	b	4	3	—	5	— 7
	d	—	—	9		
	l	3	3	9		
Der Eingang zum Gesindzimmer ist	b	2	4	9	1	1 6
	d	—	—	9		
	l	3	—	—		
Das Gewölb bei der Einfahrt rechts ist	b	1	3	—	0	3 4
	d	—	—	9		
	l	3	4	0		
Der Gang gegen Westen ist	b	2	4	—	1	1 4
	d	—	—	9		
	l	4	4	—		
Der Keller gegen Süden ist	b	1	4	—	2	2 9
	d	—	0	9		

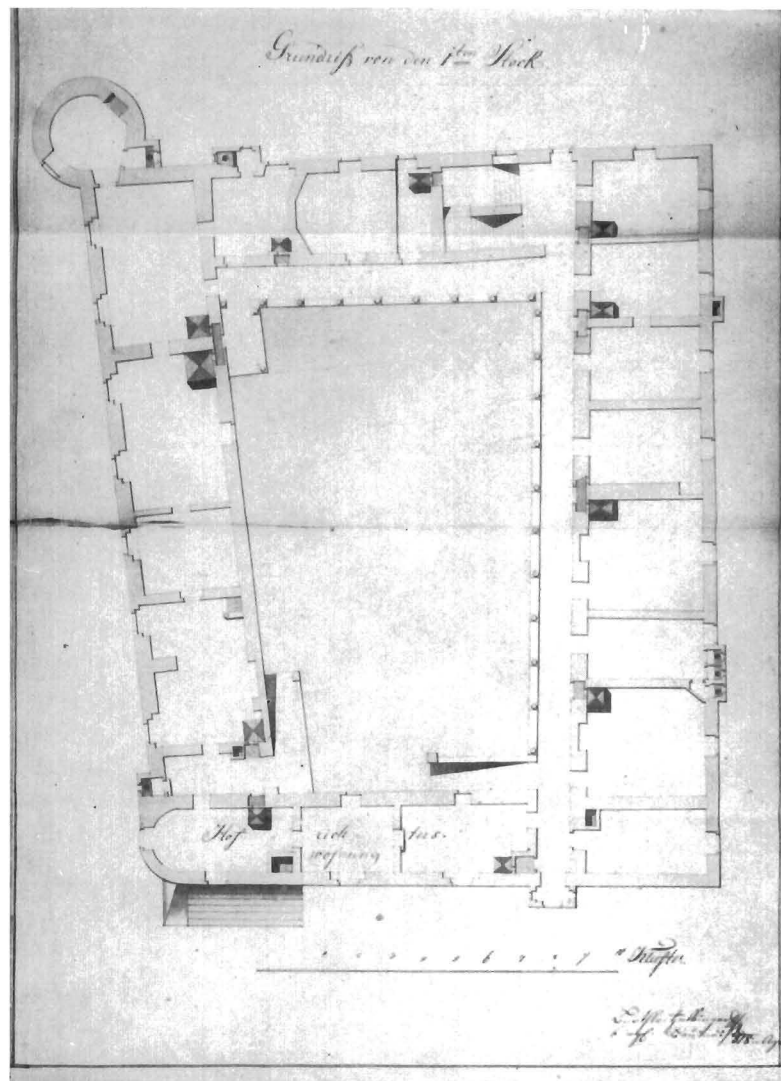
Summa des Gewölbmauerwerks zu ebener Erde 22 1 1

GEWÖLBMAUERWERK IM ERSTEN STOCK

Das Vorhaus bei dem Eingang links ist	l	2	5	—		
	b	1	4	—	—	3 6
	d	—	—	9		
	b	3	1	—		
Die Speiskammer rechts ist	d	2	5	—	1	— 8
	h	—	—	9		
Furtrag					1	4 2



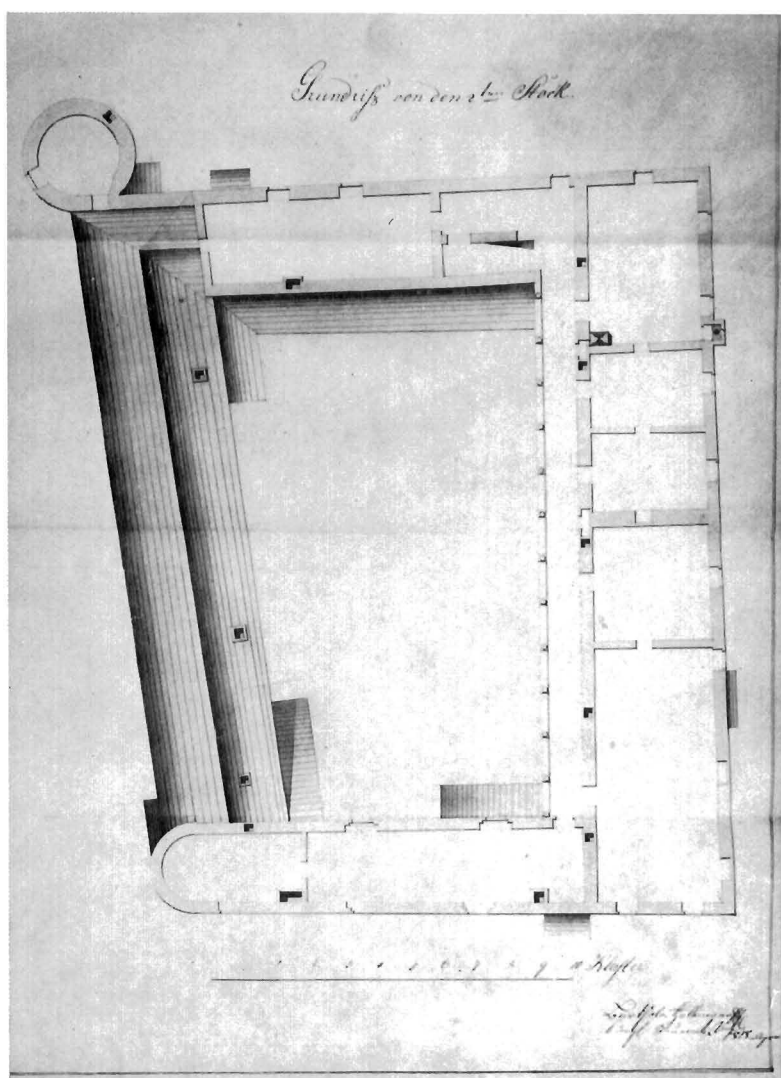
Bartol Felbinger: tlocrt prizemlja dvorca Horvacke
 Bartol Felbinger — Groundplan of the groundfloor of Horvacka Castle



Bartol Felbinger: tlocrt prvog kata dvorca Horvacke
 Bartol Felbinger — Groundplan of the first floor of Horvacka Castle

Bartol Felbinger: tlocrt drugog kata dvorca Horvacke

Bartol Felbinger — Groundplan of the second floor of Horvacka Castle



Horvacka Castle

Diana Samaržija

By its preserved lateral or eastern wing with arcades giving upon the inner courtyard, its two storeys and the lower masoned and upper dressed-stone pillars, Horvacka Castle is considered an early-baroque structure from the 17th century. A comparative analysis of a newly discovered groundplan by Bartol Felbinger from 1818, which has all four wings, and the already known plan by Szabo from 1911, which also is possessed of all four wings with today's appearance of the preserved wing (or cellar spaces), is to the effect that the eastern wing has been preserved, which, according to Felbinger's groundplan, has no arcade-open courtyard façade, whereas Szabo's from 1911 has. For the reason stated the author is of the opinion that the open arcade corridor had originated after 1818, but before 1911. The builder must have availed himself of a model of the remaining three wings.

Since on the upper floor extensive rebuilding works were carried out, the partition walls shifted and a new ceiling and new windows placed, the author is of the opinion that from the epoch of the early baroque there has remained only the outer wall façade and the cellar spaces.

Übertrag	Massen			Körpermass		
	0	I	II	0	I	II
	—	—	—	1	4	2
Der Communications Gang ist zusammen verglichen	l 32 b 1 d —	— 4 —	— — 9	— 6	4 4	— —
Das Stiegenhaus ist verglichen	l 2 b 2 d —	3 3	6 —	—	4	10
Der Stiegenhals ist	l 5 b 1 d —	3 2	— —	—	5	5
Der Gang im zweitem Stock verglichen	l 20 b 1 d —	0 4	— —	4	1	—
Summa der Gewölbmauerwerk im ersten und zweiten Stock				14	1	5
MAUERWERK DER VIRTEN HÖHE	l 33	0	0			
Die Rauchfänge sind zusammen	b 0 d 0	2 2	6 6	5	4	4
Summa			Furtrag			
STACKATUR VERBUTZ IM ERSTEN STOCK						
Die 2 Zimmer von Eck gegen Süden sind zusammen	l 4 b 3 l 4	3 1 5	— 6 0	14	3	9
Die 2 Zimmer ober der Einfahrt sind zusammen	b 1 l 9	5 4	9 —	15	1	3
Die 2 Zimmer gegen Osten Speiszimmer sind	b 3 l 4	— 1	6 —	29	4	10
Die Kapelle ist	b 2	3	—	10	2	6
Summa der Stackatur verbutz im ersten Stock				70	0	4
STACKATUR VERBUTZ IM ZWEITEN STOCK						
Die Zimmer gegen Süden sind zusammen	l 20 b 3	5 1	0 6	68	0	3
Summa			Furtrag			

Fürtrag	Massen			Quadraten		
	0	I	II	0	I	II
LIEGENDEN ZIEGELPFLASTER EBEN ERDE						
Das Gesindzimmer ist	l 3 b 1	3 5	9 9	7	—	6
Die Küche ist	l 4	1	—	—	—	—
Das daranstossende Gesindzimmer mit denen	b 2 l 11	— 4	— —	8	2	0
2 behältnisse ist	b 2	5	—	32	—	4
Summa des Ziegelpflaster zu ebener Erde				47	2	10
ZIEGELPFLASTER IM ERSTEN STOCK						
Das vierte sechste und achte Behältniss gegen Süden	l 6 b 3	1 1	0 —	19	3	—
Der Gang ist zusammen	l 32 b 1	5 —	— —	32	5	0
Das Stiegenhaus ist	l 2 b 1	3 4	— —	4	1	—
Das Vorhaus links sammt der daranstossenden grossen Zimmer ist zusammen	l 5 b 2	4 5	— —	6	—	4
Die Stiegensplatz sind zusammen	l 2 b 2	— —	— —	4	—	—
Summa des Ziegelpflasters im ersten Stock				66	3	6
ZIEGELPFLASTER IM ZWEITEN STOCK						
Der Schuttboden gegen Norden ist	l 12 b 2	2 1	— —	26	4	4
Summa			Furtrag			
STEINPFLASTER						
Der Schlosshof ist / Bruchstein verglichen	l 15 b 8	1 4	— 6	132	5	2
Summa			Furtrag			

	Massen			Körpermass		
	0	I	II	0	I	II
ZIEGEL BEDACHUNG						
Der Theil gegen Norden ist	l 9 b 4	2 4	0 —	43	2	8
Der Tractt gegen Süden ist	l 23 b 9	— —	— —	207	—	—
Der Gang an der Westseite ist	l 11 b 1	0 4	— —	18	1	—
Summa der Ziegelbedachung ist				268	4	8

Signatum Horvatzka den 4. Septembris
1818.

L. S. Bartholm Felbinger m. p.
bürgerlicher Baumeister